

VYPRACOVAL:	ZODP. PROJEKTANT:	GARANT PD:		
Ing. Petr Suk	Ing. Petr Suk	Ing. Bohumil Suk		
STAVEBNÍK: Obec Babice, č. p. 65, 78501 Babice				
AKCE: <div>ODSTRANĚNÍ OBJEKTU SKLADU A WC, Babice, 785 01 Šternberk</div> MÍSTO STAVBY: parcela č. st. 239 a 3/4, k.ú. Babice u Šternberka [600661]			DATUM:	07/2020
			ÚČEL:	bourací práce
			KOPIE Č.:	
OBSAH: <div>PROJEKTOVÁ DOKUMENTACE</div>				

OBSAH PROJEKTOVÉ DOKUMENTACE

A,B	PRŮVODNÍ A SOUHRNNÁ TECH. ZPRÁVA
C.1	ST. KATASTRÁLNÍ VÝKRES - 1:1000
C.2	KOORDINAČNÍ SITUAČNÍ VÝKRES - 1:250
D.1	DOKUMENTACE OBJEKTŮ
E	DOKLADOVÁ ČÁST

SEZNAM VÝKRESŮ

D.1.1.1	PŮDORYS - 1:50
D.1.1.2	ŘEZ A-A' - 1:50
D.1.1.3	POHLEDY - 1:100

**A
B**

**PRŮVODNÍ ZPRÁVA
SOUHRNNÁ TECHNICKÁ ZPRÁVA**

Název akce:	ODSTRANĚNÍ OBJEKTU SKLADU A WC, Babice, 785 01 Šternberk
Místo akce:	parcela č. st. 239 a 3/4, k.ú. Babice u Šternberka [600661]
Stupeň PD:	Dokumentace bouracích prací
Stavebník:	Obec Babice, č. p. 65, 78501 Babice
Projektant:	Ing. Petr Suk Masarykova 447/13, Šternberk 1 IČ: 877 270 72
Počet stran:	6

A. PRŮVODNÍ ZPRÁVA

A.1 Identifikační údaje:

A.1.1 Údaje o stavbě:

Název stavby: - *Odstranění objektu skladu a WC, Babice*
Místo stavby: - *parcela č. st. 239 a 3/4, k.ú. Babice u Šternberka [600661],*
Předmět PD: - *dokumentace bouracích prací;*

A.1.2 Údaje o vlastníkově:

Obec Babice, č. p. 65, 78501 Babice

A.1.3 Údaje o zpracovateli dokumentace:

Hlavní projektant: - *Ing. Petr Suk, Masarykova 447/13, 78501 Šternberk, IČ: 877 270 72,*
Garant projektu: - *Ing. Bohumil Suk, Masarykova 447/13, 78501 Šternberk, ČKAIT1200315;*

A.2 Seznam vstupních podkladů: - *prohlídka a zaměření objektu, údaje z KN, existence správců sítí, archiv obce, geoportál ČÚZK, Geofond, povodňové mapy, ÚP obce a profesis.cz;*

A.3 Údaje o území:

a) údaje o území, ve kterém se odstraňovaná stavba nachází: - *objekt se nachází v současně zastavěném území obce, v areálu fotbalového hřiště, na stavební parcele č. st. 239. Pozemek je napojen stávajícím sjezdem na místní zpevněnou komunikaci.*

b) údaje o ochraně území podle jiných právních předpisů: - *území bez ochrany. V památkové zóně, v CHKO ani v záplavovém území se stavba nenachází.*

c) údaje o splnění požadavků dotčených orgánů: - *požadavky dotčených orgánů (ŽP a KHS) byly zapracovány do PD. Kopie stanovisek jsou v dokladové části dokumentace.*

d) seznam sousedních pozemků nezbytných k provedení bouracích prací: - *staveniště se bude nacházet pouze na parcelách vlastníka č. st. 239 a 3/4, a nebude zasahovat na sousední parcely.*

A.4 Údaje o stavbě:

a) druh a účel užívání odstraňované stavby:
- *stáří objektu se odhaduje na druhou polovinu 20. století;*

b) údaje o ochraně odstraňované stavby podle jiných právních předpisů: - *stavba není kulturní památkou ani nemá historickou hodnotu;*

c) údaje o splnění požadavků dotčených orgánů: - *požadavky dotčených orgánů (ŽP a KHS) byly zapracovány do PD. Kopie stanovisek jsou v dokladové části dokumentace.*

d) stávající kapacity odstraňované stavby:

<i>Zastavěná plocha objektu</i>	<i>49,8 m²</i>
<i>Užitná plocha objektu</i>	<i>37,6 m²</i>
<i>Obestavěný prostor objektu</i>	<i>150,0 m²</i>

e) základní předpoklady pro odstranění stavby (časové údaje, členění na etapy, náklady, způsob odstranění): - *odstranění stavby se plánuje v roce 2021. Předpokládaná doba bouracích prací je do 1 měsíce od zahájení, včetně odstranění záborů a úklidu staveniště. Náklady bouracích prací se odhadují na cca 700,- x 150 m³ = 105.000,- Kč. Nejprve se odstraní zařizovací předměty, elektroinstalace, otvorové výplně, krytina, podhledy, krovy a nakonec nosné stěny a bet. desky.*

A.5 Členění odstraňované stavby: - *jednoduchá stavba bez dílčího členění.*

B. SOUHRNNÁ TECHNICKÁ ZPRÁVA

B.1 Popis území stavby

a) charakteristika zastavěného stavebního pozemku:

- *terén stavebního pozemku je rovinný o průměrné nadmořské výšce 243,70 m.n.m.;*

b) stávající ochranná a bezpečnostní pásma:

- *objekt se nenachází v žádném ochranném ani bezpečnostním pásmu sítí technické infrastruktury;*

c) poloha vzhledem k záplavovému území, poddolovanému území apod.:

- *stavba se nenachází v záplavovém území 100-leté vody ani v poddolovaném území. Dle povodňových map se stavba nachází v zóně se zanedbatelným nebezpečím výskytu povodně.*

d) vliv odstranění stavby na okolní stavby a pozemky, ochrana okolí, vliv odstranění stavby na odtokové poměry:

- *řešený objekt je samostatně stojící, v minimální vzdálenosti 1,47 m od nejbližší hranice sousedního pozemku. Odstranění objektu nebude mít vliv na okolní stavby a pozemky. Terén je rovinný, v okolí je zatravněná plocha, odstranění stavby neovlivní stávající odtokové poměry. Odstraňovaný objekt WC dále využívá personál i návštěvníci blízkého prodejního kiosku. Provoz kiosku je sezónní, nepředpokládá se významné omezení provozu. Odstraňovaný objekt nahradí novostavba hyg. zázemí. Po dobu odstraňování objektu a výstavby nového budou pro personál a návštěvníky kiosku zajištěny náhradní toalety.*

e) zhodnocení kontaminace prostoru stavby látkami škodlivými pro životní prostředí:

- *kontaminace škodlivými látkami v samotném objektu ani v jeho blízkém okolí se nepředpokládá. Objekt obsahuje běžné stavební materiály bez negativního vlivu na ŽP. Pouze eternitová krytina obsahuje azbest. Tato krytina bude odborně odstraněna.*

f) požadavky na kácení dřevin: - *bez požadavků;*

g) věcné a časové vazby; podmiňující, vyvolané, související investice: - *nevyskytují se;*

B.2 Celkový popis stavby

a) stručný popis stavebních nebo inženýrských objektů a jejich konstrukcí:

- *objekt je zděný, přízemní, nepodsklepený, s pultovou střechou nízkého sklonu. U obvodových stěn skladu převládá tradiční zdivo z pálených cihel, v druhé polovině objektu převládá zdivo z plynosilikátových tvárnic. Krov je jednoduchý dřevěný krokrový. Krytina je skládaná z eternitových vlnitých ploten přímo na krokvích. Výška hřebene střechy je 3,0 m nad podlahou 1.NP. Okenní a dveřní výplně jsou dřevěné prosklené. Podlahy jsou betonové.*

b) stručný popis technických nebo technologických zařízení:

- *technická ani technologická zařízení objekt neobsahuje;*

c) výsledky stavebního průzkumu, přítomnost azbestu ve stavbě:

- *objekt je v sezónním užívání od jara do podzimu, bez větších statických poruch, pouze v místě tupého napojení mezi skladem a WC je viditelná prasklina po celé výšce zdiva. Objekt je částečně od terénu odizolován. Střešní krytina je místy netěsná, dešťové okapy a svody nejsou. Pouze eternitová krytina je s obsahem azbestu.*

B.3 Připojení na technickou infrastrukturu

a) napojovací místa technické infrastruktury:

Kanalizace: - stávající napojení z revizní šachty na parcele č. 936/3,

Zásobování el. energií: - stávající napojení kabelem z rozváděče ve vedlejším kiosku,

Vodovod: - stávající napojení ze šachty na parcele č. 936/3,

Plynovod: - bez napojení;

Telekomunikace: - bez napojení;

b) připojovací rozměry, výkonové kapacity a délky:

- *napojení na stoku je potrubím PVC DN 150,*
- *dimenze přírodního potrubí vody je cca DN 25;*

c) způsob odpojení:

- *přívodní el. kabel bude odpojen v rozváděči ve vedlejším kiosku,*
- *přívodní vodovodní potrubí bude odpojeno v šachtě na parcele č. 936/3,*
- *kanalizační potrubí bude před objektem odpojeno a zaslepeno;*

B.4 Úpravy terénu a řešení vegetace po odstranění stavby

a) terénní úpravy po odstranění stavby: - *bez požadavků na úpravy terénu a vegetace;*

b) použité vegetační prvky, biotechnická opatření: - *bez požadavků;*

B.5 Zásady organizace bouracích prací

a) potřeby a spotřeby rozhodujících médií a jejich zajištění:

- *bude využito stávajícího zdroje vody a elektřiny z vedlejšího kiosku na parcele č. st. 238;*

b) odvodnění staveniště:

- *bourací práce jsou malého rozsahu, není nutné řešit odvodnění staveniště. Odvodnění staveniště bude svedeno do okolní zatravněné plochy na pozemku obce.*

c) napojení staveniště na stávající dopravní a technickou infrastrukturu:

- *využije se stávajícího napojení sjezdem z místní zpevněné komunikace;*

d) vliv odstraňování stavby na okolní stavby a pozemky:

- *řešený objekt je samostatně stojící, v minimální vzdálenosti 1,47 m od nejbližší hranice sousedního pozemku. Sousední stavby se v blízkosti odstraňovaného objektu nenacházejí. Bourací práce tak nebudou mít negativní vliv na sousední pozemky a stavby na nich. Při odstraňování objektu se nesmí zasahovat na sousední soukromé pozemky, a musí být dodržena veškerá bezpečnostní opatření a platné normy. Staveniště také nebude zasahovat na sousední pozemky.*

Hluk v době výstavby:

- *zvýšená hluková zátěž na okolní objekty se nepředpokládá. Převážná část bouracích prací bude prováděna středně těžkou technikou (traktor-bagr), zděná část bude stržena bagrem směrem dovnitř objektu. Ve venkovním chráněném prostoru a v chráněném prostoru sousedních objektů nebude přípustná hodnota hlukové zátěže v době bouracích prací překračovat přípustné hodnoty. Bourací práce budou probíhat pouze v pracovní dny v době od 7:00 do 19:00 hod.*

Ovzduší a klima:

- *ovzduší a klima předmětného území nebude negativně ovlivněno nad únosnou mez. Množství znečišťujících látek, které mohou být emitovány, je nízké, z hlediska vlivu na zdraví málo významné. Minimalizaci znečištění ovzduší lze dosáhnout zejména organizační koordinací stavebních prací, snižováním prašnosti klopením, udržováním techniky v dobrém technickém stavu a čistotě. Eternitová krytina bude odstraněna výhradně ručně, aby se zabránilo šíření azbestových vláken do okolí.*

e) ochrana okolí staveniště:

- *staveniště se bude nacházet pouze na obecních pozemcích parcela č. st. 239 a 3/4 a nebude zasahovat na sousední soukromé parcely ani na veřejné prostranství. Bourací práce nebudou omezovat pěší ani silniční komunikace a přístup k okolním objektům. Staveniště bude vyznačeno výstražnou páskou se zákazem vstupu.*

f) maximální zábory:

- pro skladování sutí a stavebního materiálu bude proveden dočasný zábor na obecní parcele č. st. 239 a 3/4 v min. vzdálenosti 2 m od sousedních parcel. Po skončení bouracích prací budou všechny plochy záboru uvedeny do původního stavu. Pro pracovníky bude k dispozici mobilní WC nebo WC v objektu šaten ve vzdálenosti 70 m od staveniště.

g) maximální produkovaná množství a druhy odpadů a emisí při odstraňování stavby, nakládání s odpady, zejména s nebezpečným odpadem, způsob přepravy a jejich uložení nebo dalšího využití anebo likvidace:

- množství cihelné sutě z obvodového zdiva bude ca 40 m³. Recyklovatelné materiály z bouraného objektu budou odvezeny převážně do blízkého recyklačního střediska u Babic (cihly, omítka a beton). Řezivo z odstraněného krovu se odveze do sběrného dvora nebo využije na otop.

Při bouracích pracích budou vznikat odpady uvedené v následující tabulce. Odpady v tabulce jsou označeny a kategorizovány dle vyhlášky MŽP č. 93/2016 Sb.

Odpady z bouracích prací:

kód	název druhu odpadu	kategorie + likvidace
17 01 01	beton	O - recyklace
17 01 02	cihly	O - recyklace
17 02 01	dřevo	O - sběrný dvůr / na otop
17 02 02	sklo	O - sběrný dvůr
17 02 03	plasty	O - sběrný dvůr
17 04 05	železo a ocel	O - sběrna
17 04 11	kabely neuvedené pod 17 04 10	O - sběrna / sběrný dvůr
17 05 04	zemina a kamení neuvedené pod číslem 17 05 03	O - recyklace
17 06 05	stavební materiály obsahující azbest	N - skládka Medlov
17 09 04	směsné stavební a demoliční odpady	O - recyklace

V rámci odpadového hospodářství musí být dodržena následující hierarchie způsobů nakládání s odpady: - předcházení vzniku odpadů, opětovné použití, recyklace, jiné využití odpadů (např. energetické využití) a nakonec odstranění nevyužitelných odpadů. Stavební suť bude odvezena k recyklaci nebo na skládku Medlov. Stavebník je povinen uchovávat doklady o likvidaci odpadů ke kontrole!

Eternitová střešní krytina obsahující azbest bude odborně odstraněna. Odvoz a zneškodnění nebezpečných odpadů bude smluvně zajištěno odbornou firmou. Dle Zákona o odpadech č. 185/2001 Sb., § 40 Ohlašování přepravy nebezpečných odpadů, odst. 2, je odesílatel odpadu povinen každou přepravu nebezpečných odpadů ohlásit před jejím zahájením elektronicky do systému SEPNO (www.sepno.cz) v rozsahu ohlašovacího listu a ke každé zásilce nebezpečného odpadu přiložit v listinné podobě doklad obsahující informace podle ohlašovacího listu. Před odstraněním eternitu musí stavební podnikatel ohlásit práci s azbestem na nejbližším pracovišti Krajské hygienické stanice.

Pokud budou demoliční práce prováděny fyzickou osobou nebo fyzickou osobou podnikající bez zaměstnanců, je nutno z hlediska ochrany zdraví dodržovat minimální podmínky k ochraně veřejného zdraví a to:

- odstranění krytiny obsahující eternit lze pouze pod dohledem stavbyvedoucího,
- prostor, v němž se provádí odstraňování azbestu nebo materiálu obsahující azbest, musí být vymezen kontrolovaným pásmem kolem celého objektu s označením zákaz vstupu (např. výstražnou páskou),
- v kontrolovaném pásmu platí zákaz jídla, pití a kouření,

- před zahájením demontáže musí být zabráněno uvolňování azbestového prachu do okolí, a to tím, že se provádí postřik demontovaného materiálu přípravkem - enkapsulační roztok (např. FIXO plus, Penetration Power apod.),
- osoby provádějící demontáž v kontrolovaném pásmu musí být vybaveny ochranným oděvem (např. jednorázový oblek) a osobními ochrannými pracovními prostředky k ochraně dýchacího ústrojí. Použité a poškozené osobní ochranné prostředky a oděv je nutné ukládat do pytlů a následně zneškodnit jako kontaminovaný nebezpečný odpad,
- technologické postupy používané při demolici by měly být neinvazivní, díly či šablony je nutno demontovat v celku, bez narušení celistvosti a opatřit je obalem co nejdříve po odstranění ze střechy,
- odpad obsahující azbest musí být odstraňován z pracoviště co nejrychleji a ukládan do neprodyšně utěsněného obalu (popř. do uzamykatelného kontejneru) opatřeného štítkem s upozorněním, že obsahuje azbest,
- označený odpad musí být odvezen na skládku určenou k likvidaci materiálu (nejbližší je skládka Medlov) s obsahem azbestu - nebezpečný odpad.

h) ochrana životního prostředí při odstraňování stavby:

Možnost vzniku havárií: - odstraňovaný objekt je malého rozsahu, možnost vzniku havárie s negativním dopadem na ovzduší, klima, vodu, půdu je zde minimální. Na staveništi se bude pohybovat pouze menší bagr s lžící k bourání a k přepravě materiálů na pozemku.

Úniky látek: - nepředpokládá se použití nebezpečných látek, které by mohly uniknout do půdy, povrchových nebo podzemních vod. V případě úniku ropných látek ze stavebních strojů je nutno okamžitě zasažené místo eliminovat využitím sorpčních prostředků, případně zajistit sanaci horninového prostředí postižené lokality.

i) zásady bezpečnosti a ochrany zdraví při práci na staveništi, posouzení potřeby koordinátora bezpečnosti a ochrany zdraví při práci podle jiných právních předpisů:

- odstraňovaný objekt je malého rozsahu, koordinátora BOZP není potřeba. Max. počet pracovníků na stavbě se předpokládá do třech osob.

Veškeré bourací práce musí být prováděny v souladu s platnými technologickými a bezpečnostními předpisy a ČSN a to především:

- 378/2001 Sb.: Nařízení vlády, kterým se stanoví bližší požadavky na bezpečný provoz a používání strojů, technických zařízení, přístrojů a nářadí;
- 101/2005 Sb.: NV o podrobnějších požadavcích na pracoviště a pracovní prostředí;
- 362/2005 Sb.: Nařízení vlády o bližších požadavcích na bezpečnost a ochranu zdraví při práci na pracovištích s nebezpečím pádu z výšky nebo do hloubky;
- 309/2006 Sb.: Zákon o zajištění dalších podmínek bezpečnosti a ochrany zdraví při práci;
- 591/2006 Sb.: Nařízení vlády o bližších minimálních požadavcích na bezpečnost a ochranu zdraví při práci na staveništích;
- 361/2007 Sb.: - Nařízení vlády, kterým se stanoví podmínky ochrany zdraví při práci;

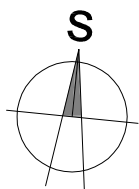
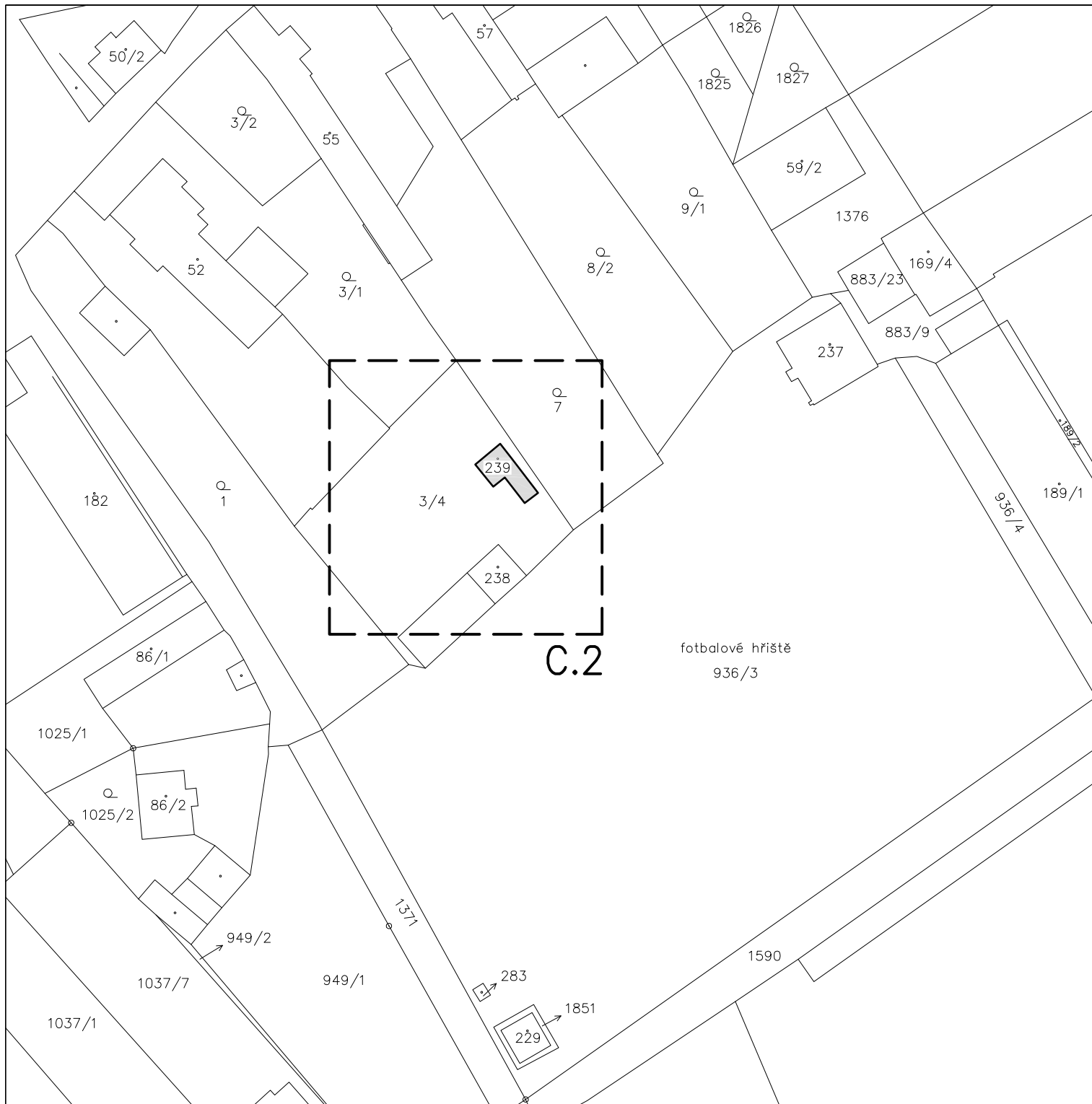
j) úpravy pro bezbariérové užívání staveb dotčených odstraněním stavby:

- bez požadavků;

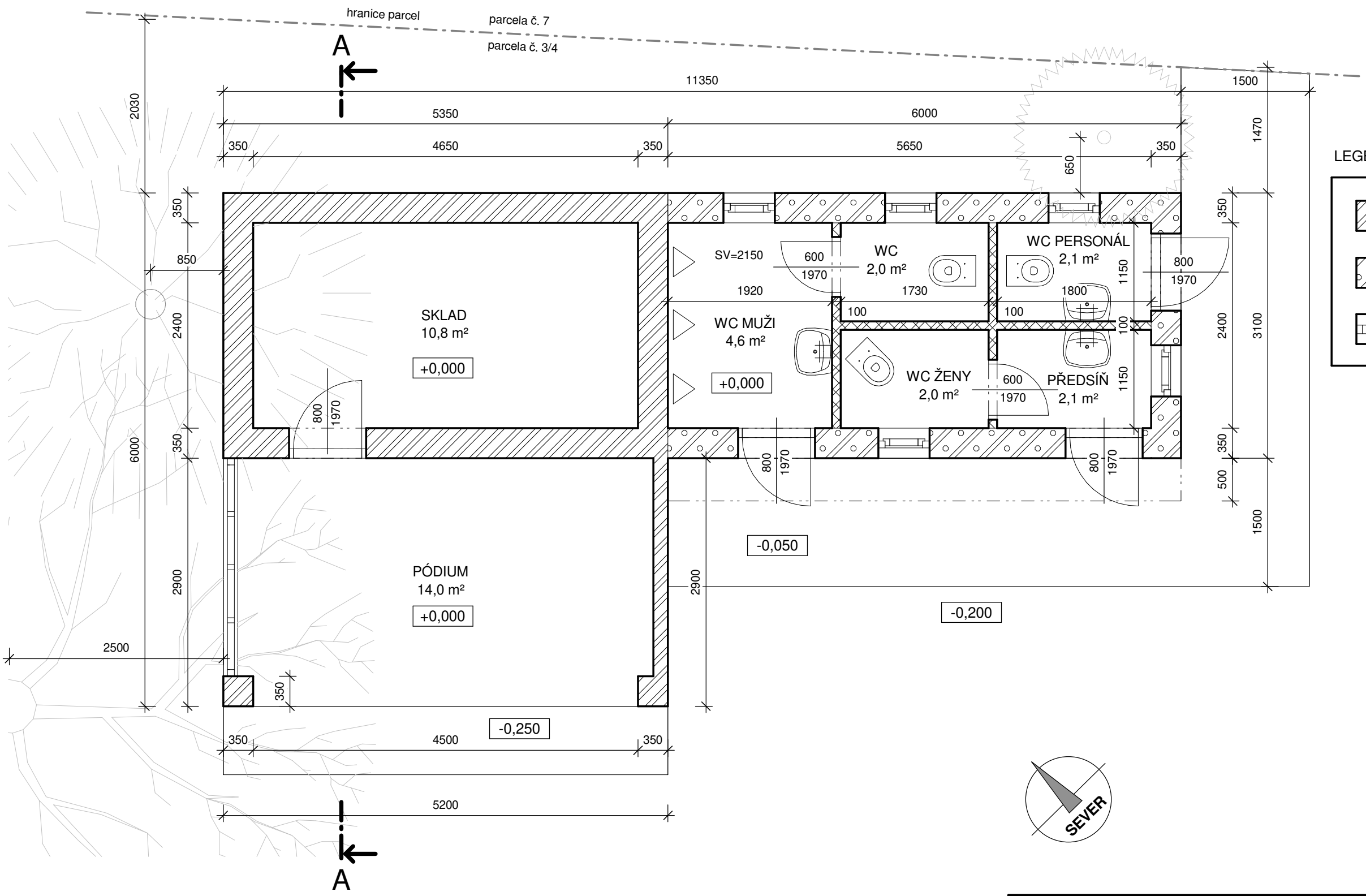
k) zásady pro dopravně inženýrská opatření:

- pro odstraňovanou stavbu není nutné zajišťovat dopravně inženýrské opatření. Pozemek je přístupný ze stávající zpevněné místní komunikace.

Ve Šternberku 21.08.2020
Ing. Petr Suk

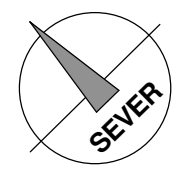


VYPRACOVAL:	HLAVNÍ PROJEKTANT:	GARANT PD:		
Ing. Petr Suk	Ing. Petr Suk	Ing. Bohumil Suk		
STAVEBNÍK: Obec Babice, č. p. 65, 78501 Babice				
AKCE: ODSTRANĚNÍ OBJEKTU SKLADU A WC, Babice, 785 01 Šternberk			FORMÁT:	A4
			DATUM:	07/2020
MÍSTO STAVBY: parcela č. st. 239 a 3/4, k.ú. Babice u Šternberka [600661]			ÚČEL:	bourací práce
OBSAH: ST. KATASTRÁLNÍ SITUAČNÍ VÝKRES			MĚŘÍTKO: 1:1000	PŘÍLOHA: C.1

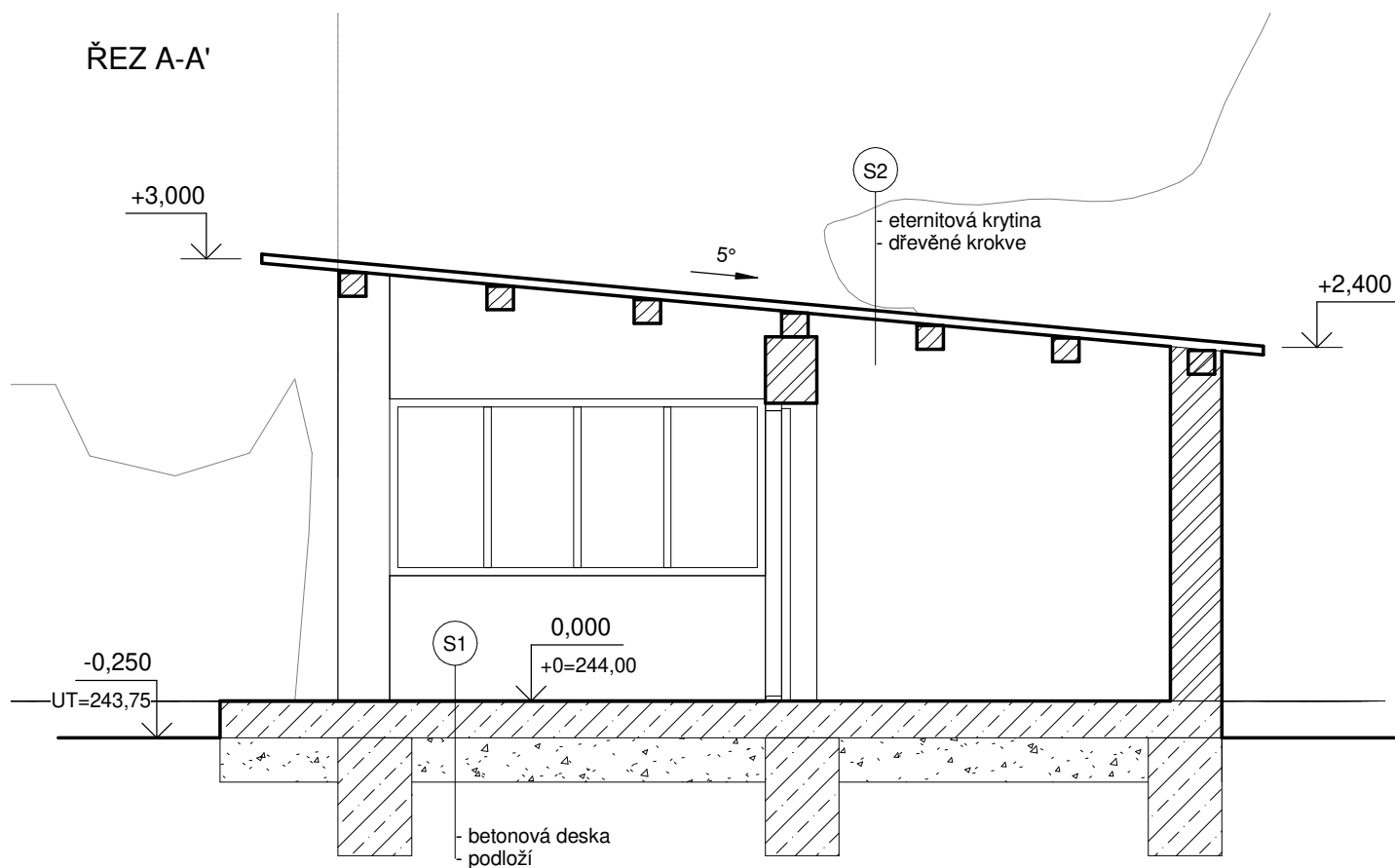


LEGENDA MATERIÁLŮ

	ODSTRAŇOVANÉ ZDIVO Z CPP ŠÍŘKY 350 mm
	ODSTRAŇOVANÉ ZDIVO Z PLYNOSILIKÁTU ŠÍŘKY 350 mm
	OTVOROVÉ VÝPLNĚ PROSKLENÉ



Vypracoval:	Hlavní projektant:	Garant PD:		
Ing. Petr Suk	Ing. Petr Suk	Ing. Bohumil Suk		
Stavebník: Obec Babice, č.p. 65, 78501 Babice				
Akce: ODSTRANĚNÍ OBJEKTU SKLADU A WC, Babice, 785 01 Šternberk			Formát:	A3
			Datum:	07/2020
			Účel:	bourací práce
Místo stavby: parcela č. st. 239 a 3/4, k.ú. Babice u Šternberka [600661]				
Obsah: PŮDORYS			Měřítko: 1 : 50	Příloha: D.1.1.1

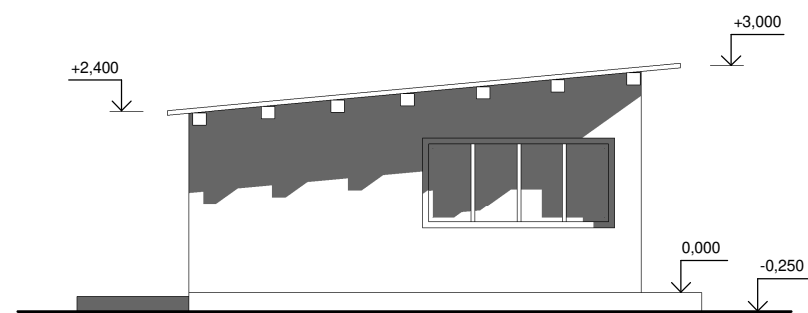


LEGENDA MATERIÁLŮ

	ODSTRAŇOVANÉ ZDIVO Z CPP ŠÍŘKY 350 mm
	ODSTRAŇOVANÉ ZDIVO Z PLYNOSILIKÁTU ŠÍŘKY 350 mm
	OTVOROVÉ VÝPLNĚ PROSKLENÉ

Vypracoval:	Hlavní projektant:	Garant PD:		
Ing. Petr Suk	Ing. Petr Suk	Ing. Bohumil Suk		
Stavebník: Obec Babice, č.p. 65, 78501 Babice				
Akce: ODSTRANĚNÍ OBJEKTU SKLADU A WC, Babice, 785 01 Šternberk			Formát:	A4
			Datum:	07/2020
			Účel:	bourací práce
Místo stavby: parcela č. st. 239 a 3/4, k.ú. Babice u Šternberka [600661]				
Obsah: ŘEZ A-A'			Měřítko: 1 : 50	Příloha: D.1.1.2

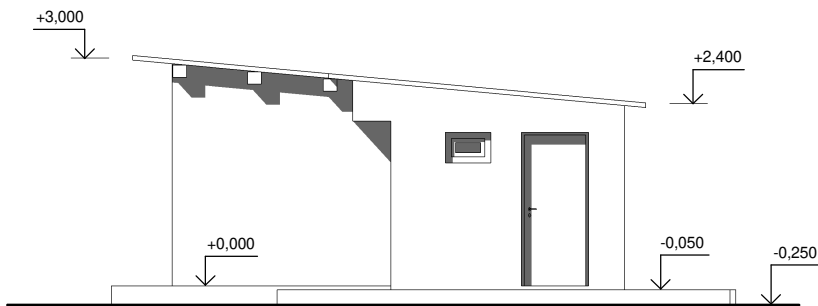
POHLED SZ



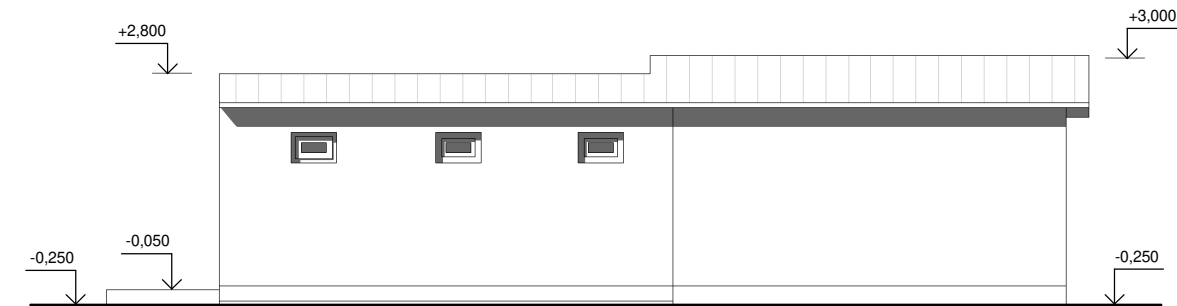
POHLED JZ



POHLED JV



POHLED SV



Vypracoval:	Hlavní projektant:	Garant PD:		
Ing. Petr Suk	Ing. Petr Suk	Ing. Bohumil Suk		
Stavebník: Obec Babice, č.p. 65, 78501 Babice				
Akce: ODSTRANĚNÍ OBJEKTU SKLADU A WC, Babice, 785 01 Šternberk			Formát:	A3
			Datum:	07/2020
			Účel:	bourací práce
Místo stavby: parcela č. st. 239 a 3/4, k.ú. Babice u Šternberka [600661]				
Obsah: POHLEDY			Měřítko: 1 : 100	Příloha: D.1.1.3